



İÇ KONTROL SİSTEMİ DEĞERLENDİRME RAPORU



2021

İÇİNDEKİLER

I- GENEL BİLGİLER

- A. Misyon ve Vizyon
- B. Giriş
- C. Organizasyon Yapısı
- D. Tarihçe

II- İÇ KONTROL SİSTEMİ DEĞERLENDİRME SONUÇLARI

İç Kontrol Sistemi Genel Değerlendirme

- 1. Kontrol Ortamı
- 2. Risk Değerlendirme
- 3. Kontrol Faaliyetleri
- 4. Bilgi ve İletişim
- 5. İzleme

III- SONUÇ VE ÖNERİLER

TABLolar

Tablo 1	: İç Kontrol Çalışma Grubu
Tablo 2	: İç Kontrol Sistemi Soru Formu Sonuçlarının Yorumlanması
Tablo 3	: Kontrol Ortamı
Tablo 4	: Risk Değerlendirme
Tablo 5	: Kontrol Faaliyetleri
Tablo 6	: Bilgi ve İletişim
Tablo 7	: İzleme
Tablo 8	: İç Kontrol Sistemi Kurum Değerlendirmesi

I. GENEL BİLGİLER

A-Misyon ve Vizyon

MİSYONUMUZ

Nitelikli akademik programları ile bölgenin ve ülkenin kalkınmasına hizmet etmek; bilim, teknoloji, sanat ve spor alanlarının tümünü içine alan geniş bir yelpazede araştırmalar yapmak; insani değerlere saygılı, bilgi üreten ve ürettiği bilgiyi hayata dönüştüren, toplumun yaşam boyu eğitim ve gelişme sürecine katkıda bulunan geleceğin gençlerini yetiştirmek.

VİZYONUMUZ

“Eğitimi ve özgün araştırmalarıyla tanınan bir üniversite olmak.”

Eğitim ve özgün araştırmalarında kaliteyi sürekli iyileştiren; dijital dünyayla uyumlu bilimsel faaliyetleri ve topluma hizmeti ile ulusal ve uluslararası düzeyde tanınan bir üniversite olmaktır.

B-Giriş

5018 sayılı Kamu Mali Yönetimi ve Kontrol Kanunu'nun 24.12.2003 tarih ve 25326 sayılı Resmi Gazete'de yayımlanarak yürürlüğe girmesi kamu mali sistemimizde bir milad olarak yerini almıştır. Bu kanun ile artık devlet; hiyerarşik bir şekilde merkezden yöneten kuralcı ve bürokratik olarak içe dönük bir yapıdan kurtulmuş olup, yerine katılımcı ve paylaşımcı bir yönetim anlayışını benimseyen saydamlığı ve hesap verebilirliği daima önde tutan mali bir yapıya kavuşmuştur. Harcama yetkilisi, gerçekleştirme görevlisi, muhasebe yetkilisi, iç denetçi gibi aktörler ile çok yıllık bütçeleme, faaliyet raporları, stratejik planlama, iç kontrol gibi kavramlar mali sistemimize girmiştir.

Kanunun amacı 1'inci maddesinde "Kalkınma planları ve programlarda yer alan politika ve hedefler doğrultusunda kamu kaynaklarının etkili, ekonomik ve verimli bir şekilde elde edilmesi ve kullanılmasını, hesap verebilirliği ve malî saydamlığı sağlamak üzere, kamu malî yönetiminin yapısını ve işleyişini, kamu bütçelerinin hazırlanmasını, uygulanmasını, tüm malî işlemlerin muhasebeleştirilmesini, raporlanmasını ve malî kontrolü düzenlemektir." ifadesi ile ortaya konulmuştur. Bu amacı gerçekleştirmenin ve dinamik bir şekilde daha iyiye götürecek süreçleri oluşturmanın yolu, kanunun 55'inci ve takip eden maddelerinde anlatılan iç kontrol sisteminin oluşturulmasından ve etkin bir şekilde kullanılmasından geçmektedir.

5018 sayılı Kamu Mali Yönetimi ve Kontrol Kanunu ile mevzuatımıza giren bu kavram, Kanun'un 55'inci maddesinde "İdarenin amaçlarına, belirlenmiş politikalara ve mevzuata uygun olarak faaliyetlerin etkili, ekonomik ve verimi bir şekilde yürütülmesini, varlık ve kaynakların korunmasını, muhasebe kayıtlarının doğru ve tam olarak tutulmasını, malî bilgi ve yönetim bilgisinin zamanında ve güvenilir olarak üretilmesini sağlamak üzere idare tarafından oluşturulan organizasyon, yöntem ve süreçle iç denetimi kapsayan malî ve diğer kontroller bütünüdür." ifadesiyle tanımlanmıştır.

Bu kapsamda Maliye Bakanlığınca aşağıda yer alan düzenlemeler yapılmıştır:

- İç Kontrol ve Ön Mali Kontrole İlişkin Usul ve Esaslar (Yürürlük 01/01/2006)
- Kamu İç Kontrol Standartları Tebliği (26/12/2007)
- Kamu İç Kontrol Standartlarına Uyum Eylem Planı Rehberi (04/02/2009)
- Kamu İç Kontrol Rehberi (02/12/2013)

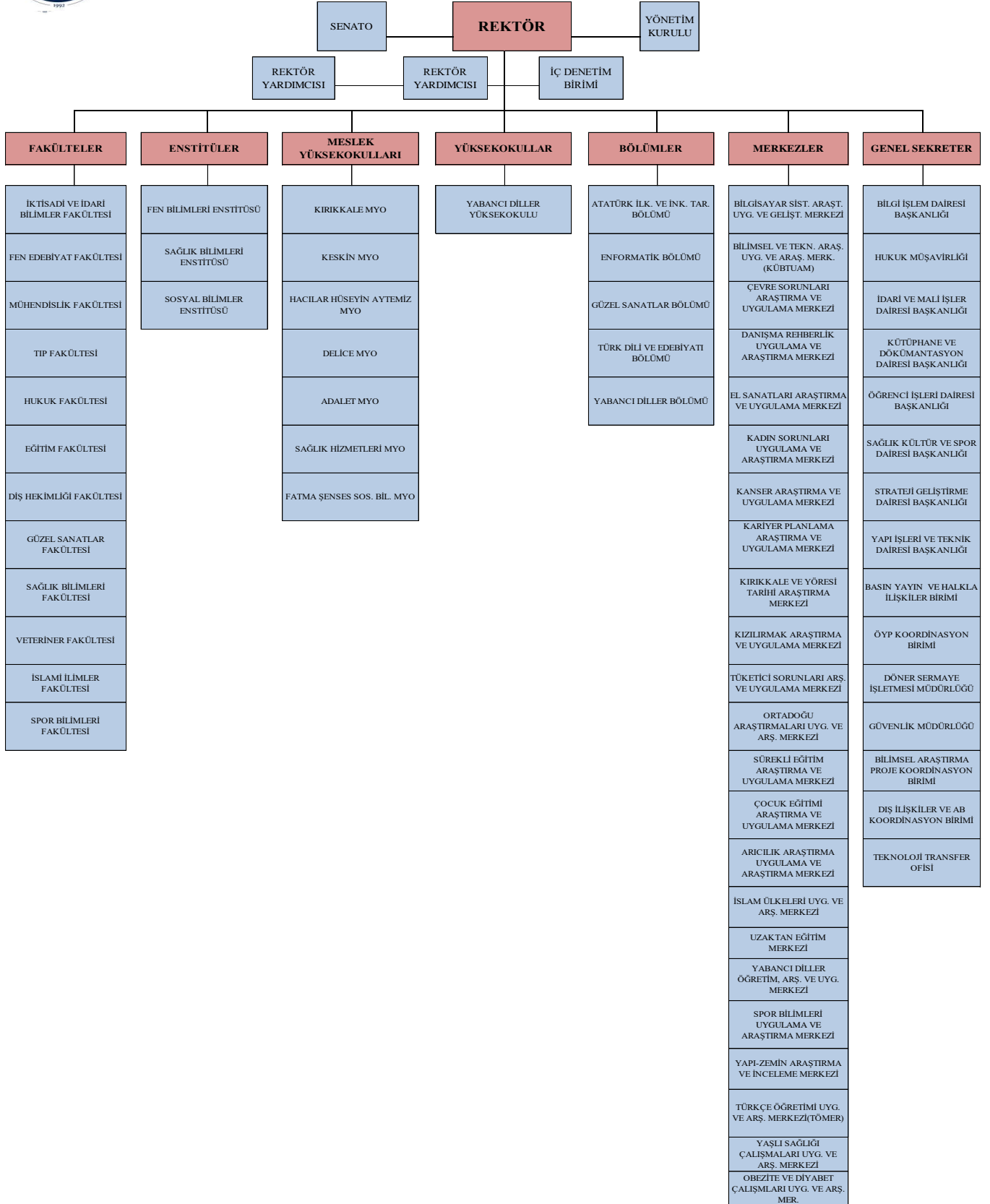
Maliye Bakanlığının düzenlemelerine istinaden, Üniversitemiz Akademik Değerlendirme Kurulu tarafından Kamu İç Kontrol Standartlarına Uyum Eylem Planı hazırlanmış 03.07.2009 tarih ve 4982 sayılı Rektörlük Makamından alınan Olur ile uygulanmaya başlanmıştır. Ayrıca 06.05.2010 tarih ve 419-3502 sayılı Rektörlük Oluru ile de Kırıkkale Üniversitesi Ön Mali Kontrole İlişkin Usul ve Esasları yönergesi 12.05.2010 tarihi itibarıyla yürürlüğe girmiştir. Halen yürürlükte olan Kırıkkale Üniversitesi İç Kontrol Standartlarına Uyum Eylem Planı Rektörlük Makamının 15.11.2019 tarih ve E.37661 sayılı oluru ile yürürlüğe konulmuştur.

02.12.2013 tarihinde yayınlanan Kamu İç Kontrol Rehberinde iç kontrol sisteminin belirli dönemlerde değerlendirilmesinin ve gerekli önlemlerin tespit edilerek uygulamaya dâhil edilmesinin sistemin etkinliğinin sağlanması açısından son derece önemli olduğu ve bu değerlendirmenin yılda en az bir kez yapılması gerektiği belirtilmektedir. Bu nedenle Strateji Geliştirme Dairesi Başkanlığı tarafından İç Kontrol Soru Formu kullanılmak suretiyle bir değerlendirme yapılmıştır.

C-Organizasyon Yapısı



KIRIKKALE ÜNİVERSİTESİ REKTÖRLÜĞÜ



D. Tarihçe

Kırıkkale Üniversitesi, 3 Temmuz 1992 tarih ve 3837 sayılı Kanun ile kurulmuştur. Üniversitemiz kuruluş kanununa göre yeni kurulacak Fen-Edebiyat Fakültesi, Mühendislik Fakültesi, İktisadi ve İdari Bilimler Fakültesi ve Veteriner Fakültesi ile Ankara Üniversitesi'nden devralınan Kırıkkale Meslek Yüksekokulu'ndan oluşmuştur.

Kuruluş kanununda öngörülen akademik birimlere 1993-1994 öğretim yılında öğrenci alınmıştır. Bu akademik birimlere; 1994 yılında Keskin Meslek Yüksekokulu, 1995 yılında Tıp, Hukuk ve Eğitim Fakülteleri, 1999 yılında Beden Eğitimi ve Spor Yüksekokulu, 2002 yılında Dış Hekimliği Fakültesi, 2005 yılında Güzel Sanatlar Fakültesi, 2006 yılında Hacılar Hüseyin Aytemiz Meslek Yüksekokulu, 2008 yılında Sağlık Bilimleri Fakültesi ile Delice Meslek Yüksekokulu, 2009 yılında Adalet Meslek Yüksekokulu, 2013 yılında İslami İlimler Fakültesi, Yabancı Diller Yüksekokulu ve Bahşılı Fatma Şenses Sosyal Bilimler Meslek Yüksekokulu eklenmiştir. 2015 yılında Beden Eğitimi ve Spor Yüksekokulu, Spor Bilimleri Fakültesi'ne dönüşmüştür. Bu gün itibarıyla Kırıkkale Üniversitesi'nde 12 Fakülte, 3 Enstitü, 1 Yüksekokul, 7 Meslek Yüksekokulu ile 23 Uygulama ve Araştırma Merkezi bulunmaktadır.

Fakültelerimiz

- İktisadi ve İdari Bilimler Fakültesi
- Fen Edebiyat Fakültesi
- Mühendislik ve Mimarlık Fakültesi
- Tıp Fakültesi
- Hukuk Fakültesi
- Eğitim Fakültesi
- Dış Hekimliği Fakültesi
- Güzel Sanatlar Fakültesi
- Sağlık Bilimleri Fakültesi
- Veteriner Fakültesi
- İslami İlimler Fakültesi
- Spor Bilimleri Fakültesi

Yüksekokullarımız

- Yabancı Diller Yüksekokulu

Meslek Yüksekokullarımız

- Kırıkkale Meslek Yüksekokulu
- Keskin Meslek Yüksekokulu
- Hacılar Hüseyin Aytemiz Meslek Yüksekokulu
- Delice Meslek Yüksekokulu
- Adalet Meslek Yüksekokulu

- Saęlık Hizmetleri Meslek Yüksekokulu
- Fatma Şenses Sosyal Bilimler Meslek Yüksekokul

Enstitülerimiz

- Fen Bilimleri Enstitüsü
- Saęlık Bilimleri Enstitüsü
- Sosyal Bilimler Enstitüsü

Rektörlüğe Bağlı Merkezlerimiz

- Çevre Sorunları Araştırma ve Uygulama Merkezi
- El Sanatları Araştırma ve Uygulama Merkezi
- Kırıkkale ve Yöresi Tarih Araştırmaları Merkezi
- Kızılırmak Araştırma ve Uygulama Merkezi
- Sürekli Eğitim Araştırma ve Uygulama Merkezi
- Yabancı Diller Öğretim Araştırma ve Uygulama Merkezi
- Yapı-Zemin Araştırma ve İnceleme Merkezi
- Uzaktan Eğitim Merkezi
- Kanser Araştırma ve Uygulama Merkezi
- Danışma Rehberlik Uygulama ve Araştırma Merkezi
- Kadın Sorunları Uygulama ve Araştırma Merkezi
- Bilgisayar Sistemleri Araştırma Uygulama ve Geliştirme Merkezi
- Türkçe Öğretimi Uygulama ve Araştırma Merkezi
- Kariyer Planlama Araştırma ve Uygulama Merkezi
- Bilimsel ve Teknolojik Araştırmalar Uygulama ve Araştırma Merkezi
- Orta Doęu Araştırmaları Uygulama ve Araştırma Merkezi
- Tüketici Sorunları Araştırma ve Uygulama Merkezi
- Çocuk Eğitimi Araştırma ve Uygulama Merkezi
- Arıcılık Araştırma Uygulama ve Araştırma Merkezi
- İslam Ülkeleri Uygulama ve Araştırma Merkezi
- Spor Bilimleri Uygulama ve Araştırma Merkezi
- Yaşlı Saęlığı Çalışmaları Uygulama ve Araştırma Merkezi
- Obezite ve Diyabet Çalışmaları Uygulama ve Araştırma Merkezi

II. İÇ KONTROL SİSTEMİ DEĞERLENDİRME SONUÇLARI

İç Kontrol Sistemi Genel Değerlendirme



5018 sayılı Kamu Mali Yönetimi ve Kontrol Kanunu'nun 60'ncü maddesi ve Strateji Geliştirme Birimlerinin Çalışma Usul ve Esaslarına İlişkin Yönetmelik çerçevesinde; Strateji Geliştirme Birimleri idarenin iç kontrol sisteminin kurulması, standartlarının uygulanması ve geliştirilmesi konularında çalışmalar yapmak ve ön mali kontrol faaliyetini yürütmekten sorumlu kılınmış olduğundan; sorumluluğun gereklerini yerine getirmek ve Üniversitemizin iç kontrol sisteminin, kamu iç kontrol standartlarına uyumun sağlanması amacıyla, Strateji Geliştirme Dairesi Başkanlığında İç Kontrol Çalışma Grubu oluşturulmuş ve çalışmalarını sürdürmektedir.

TABLO 1- İÇ KONTROL ÇALIŞMA GRUBU		
Murat GENÇ	Daire Başkanı	Strateji Geliştirme Dairesi Başkanlığı
Hakan ÇELİK	Şube Müdürü	Strateji Geliştirme Dairesi Başkanlığı
Kadriye ERKÖK	Şube Müdürü	Strateji Geliştirme Dairesi Başkanlığı
Gamze ŞAHİN	Mali Hizmetler Uzmanı	Strateji Geliştirme Dairesi Başkanlığı

İÇ KONTROL BİLEŞENLERİ VE STANDARTLARI



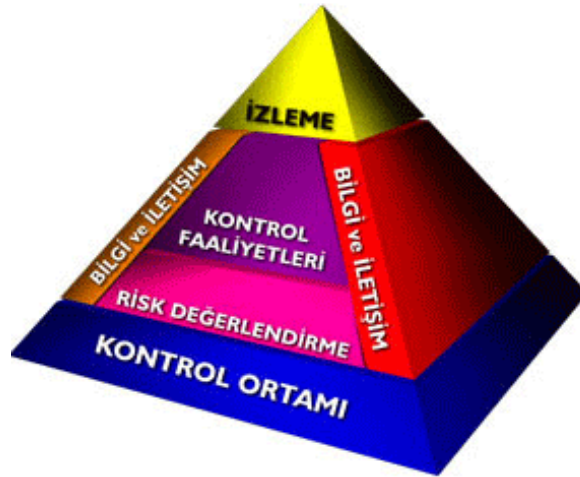
Toplantılarda, Çalışma Grubunun işleyişine yönelik stratejiler ve ilerleyen süreçte izlenecek yöntemler görüşülmüştür. Yapılan değerlendirmelerde kurum olarak iç kontrol sistemi oluşturma sürecinin neresinde olduğumuzun öncelikli olarak tespit edilmesi, çıkan sonuca göre planlama yapılması gerektiği fikri öne çıkmıştır. Bu kapsamda iç kontrol değerlendirme raporu oluşturulmuştur.

Üniversitemizin amaç ve hedeflerine ulaşma konusunda iç kontrol sisteminin beklenen katkıyı sağlayıp sağlamadığının, iç kontrol standartlarına uyum çerçevesinde değerlendirilmesi amacıyla Kamu İç Kontrol Rehberinde iç kontrol sistemine yönelik bir dizi sorudan oluşan puanlamaya dayalı İç Kontrol Sistemi Soru Formu yer almaktadır. İlgili soru formu; kontrol ortamı, risk değerlendirme, kontrol faaliyetleri, bilgi ve iletişim ile izleme bölümlerinden oluşmaktadır.

Birimlerimizin yüzdelik öz değerlendirme puanları, Kamu İç Kontrol Rehberinin önerdiği doğrultuda Tablo 2’de gösterildiği gibi değerlendirilmiştir:

TABLO 2- İÇ KONTROL SİSTEMİ SORU FORMU SONUÇLARININ YORUMLANMASI

% Puan	Yorum
0-25	İç kontrol sisteminin gelişiminin en düşük seviyede olduğunun göstergesi. Biraz farkındalık olmakla birlikte iç kontrol mekanizmalarının henüz idarede uygulanmadığı anlaşılmaktadır. İç kontrol sisteminin kurulması için acil rehberlik ve yönlendirmede bulunulması gereklidir.
25-50	İç kontrol sisteminin gelişiminin düşük seviyede olduğunun göstergesi. İç kontrol sistemine ilişkin farkındalık ve anlayışın bulunduğu, iç kontrol mekanizmalarının uygulanması için çalışmalara başlandığı anlaşılmaktadır. Ancak çalışmaların artarak devam etmesi ve uygulamaya geçilmesi gereklidir.
51-75	İç kontrol sisteminin gelişiminin orta seviyede olduğunun göstergesi. İç kontrol mekanizmalarının uygulanmaya başladığı, ancak geliştirilmesi gerektiği anlaşılmaktadır.
76-90	İç kontrol sisteminin gelişiminin yüksek seviyede olduğunun göstergesi. İç kontrol mekanizmalarının uygulamasının yerleştiği anlaşılmaktadır. Uygulamanın biraz daha geliştirilmesi için neler yapılabileceğinin değerlendirilmesi uygun olacaktır.
91-100	İç kontrol sisteminin gelişiminin en yüksek seviyede olduğunun göstergesi. İç kontrol mekanizmalarının en iyi şekilde uygulandığı anlaşılmaktadır.

**COSO PIRAMIDI**

1. Kontrol Ortamı

Kontrol ortamı, iç kontrolün temel unsurudur. İç kontrolün başarılı ya da başarısız olması, iç kontrol sürecinin yer aldığı kontrol ortamına bağlıdır. Kontrol ortamı, kurumun iş görme biçimini ifade eder. İç kontrolün gerçekleştirilmesinde en önemli rolü çalışanlar oynadığı için, kurum bünyesindeki her bireyin sorumluluklarını ve yetkilerinin sınırını iyi bilmesi gerekmektedir. Çalışanlar, kişisel ve mesleki dürüstlüğü, etik değerleri sürdürüp sergilemek ve yürürlükteki davranış kurallarına her zaman uymak durumundadır. Yönetim ve çalışanların, iç kontrole yönelik pozitif ve destekleyici bir ortam oluşturması ve sürdürmesi büyük önem taşımaktadır.

TABLO 3- KONTROL ORTAMI		
BİRİMLER	PUAN	AÇIKLAMA
DIŞ HEKİMLİĞİ FAKÜLTESİ	81,25	İç kontrol sisteminin gelişiminin yüksek seviyede olduğunun göstergesi. İç kontrol mekanizmalarının uygulamasının yerleştiği anlaşılmaktadır. Uygulamanın biraz daha geliştirilmesi için neler yapılabileceğinin değerlendirilmesi uygun olacaktır.
EĞİTİM FAKÜLTESİ	77,08	İç kontrol sisteminin gelişiminin yüksek seviyede olduğunun göstergesi. İç kontrol mekanizmalarının uygulamasının yerleştiği anlaşılmaktadır. Uygulamanın biraz daha geliştirilmesi için neler yapılabileceğinin değerlendirilmesi uygun olacaktır.
FEN EDEBİYAT FAKÜLTESİ	72,92	İç kontrol sisteminin gelişiminin orta seviyede olduğunun göstergesi. İç kontrol mekanizmalarının uygulanmaya başladığı, ancak geliştirilmesi gerektiği anlaşılmaktadır.
GÜZEL SANATLAR FAKÜLTESİ	62,50	İç kontrol sisteminin gelişiminin orta seviyede olduğunun göstergesi. İç kontrol mekanizmalarının uygulanmaya başladığı, ancak geliştirilmesi gerektiği anlaşılmaktadır.
HUKUK FAKÜLTESİ	66,67	İç kontrol sisteminin gelişiminin orta seviyede olduğunun göstergesi. İç kontrol mekanizmalarının uygulanmaya başladığı, ancak geliştirilmesi gerektiği anlaşılmaktadır.
İSLAMİ İLİMLER FAKÜLTESİ	56,25	İç kontrol sisteminin gelişiminin orta seviyede olduğunun göstergesi. İç kontrol mekanizmalarının uygulanmaya başladığı, ancak geliştirilmesi gerektiği anlaşılmaktadır.
MÜHENDİSLİK VE MİMARLIK FAKÜLTESİ	70,83	İç kontrol sisteminin gelişiminin orta seviyede olduğunun göstergesi. İç kontrol mekanizmalarının uygulanmaya başladığı, ancak geliştirilmesi gerektiği anlaşılmaktadır.

SAĞLIK BİLİMLERİ FAKÜLTESİ	93,75	İç kontrol sisteminin gelişiminin en yüksek seviyede olduğunun göstergesi. İç kontrol mekanizmalarının en iyi şekilde uygulandığı anlaşılmaktadır.
SPOR BİLİMLERİ FAKÜLTESİ	77,08	İç kontrol sisteminin gelişiminin yüksek seviyede olduğunun göstergesi. İç kontrol mekanizmalarının uygulamasının yerleştiği anlaşılmaktadır. Uygulamanın biraz daha geliştirilmesi için neler yapılabileceğinin değerlendirilmesi uygun olacaktır.
TIP FAKÜLTESİ	81,25	İç kontrol sisteminin gelişiminin yüksek seviyede olduğunun göstergesi. İç kontrol mekanizmalarının uygulamasının yerleştiği anlaşılmaktadır. Uygulamanın biraz daha geliştirilmesi için neler yapılabileceğinin değerlendirilmesi uygun olacaktır.
İKTİSADİ VE İDARİ BİLİMLER FAKÜLTESİ	45,83	İç kontrol sisteminin gelişiminin düşük seviyede olduğunun göstergesi. İç kontrol sistemine ilişkin farkındalık ve anlayışın bulunduğu, iç kontrol mekanizmalarının uygulanması için çalışmalara başlandığı anlaşılmaktadır. Ancak çalışmaların artarak devam etmesi ve uygulamaya geçilmesi gereklidir.
VETERİNER FAKÜLTESİ	77,08	İç kontrol sisteminin gelişiminin yüksek seviyede olduğunun göstergesi. İç kontrol mekanizmalarının uygulamasının yerleştiği anlaşılmaktadır. Uygulamanın biraz daha geliştirilmesi için neler yapılabileceğinin değerlendirilmesi uygun olacaktır.
FEN BİLİMLERİ ENSTİTÜSÜ	75,00	İç kontrol sisteminin gelişiminin orta seviyede olduğunun göstergesi. İç kontrol mekanizmalarının uygulanmaya başladığı, ancak geliştirilmesi gerektiği anlaşılmaktadır.
SOSYAL BİLİMLER ENSTİTÜSÜ	79,17	İç kontrol sisteminin gelişiminin yüksek seviyede olduğunun göstergesi. İç kontrol mekanizmalarının uygulamasının yerleştiği anlaşılmaktadır. Uygulamanın biraz daha geliştirilmesi için neler yapılabileceğinin değerlendirilmesi uygun olacaktır.
SAĞLIK BİLİMLERİ ENSTİTÜSÜ	75,00	İç kontrol sisteminin gelişiminin orta seviyede olduğunun göstergesi. İç kontrol mekanizmalarının uygulanmaya başladığı, ancak geliştirilmesi gerektiği anlaşılmaktadır.
ADALET MESLEK YÜKSEKOKULU	77,08	İç kontrol sisteminin gelişiminin yüksek seviyede olduğunun göstergesi. İç kontrol mekanizmalarının uygulamasının yerleştiği anlaşılmaktadır. Uygulamanın biraz daha geliştirilmesi için neler yapılabileceğinin değerlendirilmesi uygun olacaktır.

HACILAR HÜSEYİN AYTEMİZ MESLEK YÜKSEKOKULU	81,25	İç kontrol sisteminin gelişiminin yüksek seviyede olduğunun göstergesi. İç kontrol mekanizmalarının uygulamasının yerleştiği anlaşılmaktadır. Uygulamanın biraz daha geliştirilmesi için neler yapılabileceğinin değerlendirilmesi uygun olacaktır.
DELİCE MESLEK YÜKSEKOKULU	43,75	İç kontrol sisteminin gelişiminin düşük seviyede olduğunun göstergesi. İç kontrol sistemine ilişkin farkındalık ve anlayışın bulunduğu, iç kontrol mekanizmalarının uygulanması için çalışmalara başlandığı anlaşılmaktadır. Ancak çalışmaların artarak devam etmesi ve uygulamaya geçilmesi gereklidir.
KESKİN MESLEK YÜKSEKOKULU	66,67	İç kontrol sisteminin gelişiminin orta seviyede olduğunun göstergesi. İç kontrol mekanizmalarının uygulanmaya başladığı, ancak geliştirilmesi gerektiği anlaşılmaktadır.
SAĞLIK HİZMETLERİ MESLEK YÜKSEKOKULU	85,42	İç kontrol sisteminin gelişiminin yüksek seviyede olduğunun göstergesi. İç kontrol mekanizmalarının uygulamasının yerleştiği anlaşılmaktadır. Uygulamanın biraz daha geliştirilmesi için neler yapılabileceğinin değerlendirilmesi uygun olacaktır.
KIRIKKALE MESLEK YÜKSEKOKULU	77,08	İç kontrol sisteminin gelişiminin yüksek seviyede olduğunun göstergesi. İç kontrol mekanizmalarının uygulamasının yerleştiği anlaşılmaktadır. Uygulamanın biraz daha geliştirilmesi için neler yapılabileceğinin değerlendirilmesi uygun olacaktır.
FATMA ŞENSE SOSYAL BİLİMLER MESLEK YÜKSEKOKULU	75,00	İç kontrol sisteminin gelişiminin orta seviyede olduğunun göstergesi. İç kontrol mekanizmalarının uygulanmaya başladığı, ancak geliştirilmesi gerektiği anlaşılmaktadır.
YABANCI DİLLER YÜKSEKOKULU	79,17	İç kontrol sisteminin gelişiminin yüksek seviyede olduğunun göstergesi. İç kontrol mekanizmalarının uygulamasının yerleştiği anlaşılmaktadır. Uygulamanın biraz daha geliştirilmesi için neler yapılabileceğinin değerlendirilmesi uygun olacaktır.
BİLGİ İŞLEM DAİRESİ BAŞKANLIĞI	77,08	İç kontrol sisteminin gelişiminin yüksek seviyede olduğunun göstergesi. İç kontrol mekanizmalarının uygulamasının yerleştiği anlaşılmaktadır. Uygulamanın biraz daha geliştirilmesi için neler yapılabileceğinin değerlendirilmesi uygun olacaktır.
İDARİ MALİ İŞLER DAİRESİ BAŞKANLIĞI	54,17	İç kontrol sisteminin gelişiminin orta seviyede olduğunun göstergesi. İç kontrol mekanizmalarının uygulanmaya başladığı, ancak geliştirilmesi gerektiği anlaşılmaktadır.
KÜTÜPHANE VE DÖKÜMANTASYON DAİRESİ BAŞKANLIĞI	91,67	İç kontrol sisteminin gelişiminin en yüksek seviyede olduğunun göstergesi. İç kontrol mekanizmalarının en iyi şekilde uygulandığı anlaşılmaktadır.

ÖĞRENCİ İŞLERİ DAİRESİ BAŞKANLIĞI	50,00	İç kontrol sisteminin gelişiminin düşük seviyede olduğunun göstergesi. İç kontrol sistemine ilişkin farkındalık ve anlayışın bulunduğu, iç kontrol mekanizmalarının uygulanması için çalışmalara başlandığı anlaşılmaktadır. Ancak çalışmaların artarak devam etmesi ve uygulamaya geçilmesi gereklidir.
PERSONEL DAİRESİ BAŞKANLIĞI	85,42	İç kontrol sisteminin gelişiminin yüksek seviyede olduğunun göstergesi. İç kontrol mekanizmalarının uygulamasının yerleştiği anlaşılmaktadır. Uygulamanın biraz daha geliştirilmesi için neler yapılabileceğinin değerlendirilmesi uygun olacaktır.
SAĞLIK KÜLTÜR VE SPOR DAİRESİ BAŞKANLIĞI	41,67	İç kontrol sisteminin gelişiminin düşük seviyede olduğunun göstergesi. İç kontrol sistemine ilişkin farkındalık ve anlayışın bulunduğu, iç kontrol mekanizmalarının uygulanması için çalışmalara başlandığı anlaşılmaktadır. Ancak çalışmaların artarak devam etmesi ve uygulamaya geçilmesi gereklidir.
STRATEJİ GELİŞTİRME DAİRESİ BAŞKANLIĞI	91,67	İç kontrol sisteminin gelişiminin en yüksek seviyede olduğunun göstergesi. İç kontrol mekanizmalarının en iyi şekilde uygulandığı anlaşılmaktadır.
YAPI İŞLERİ VE TEKNİK DAİRESİ BAŞKANLIĞI	85,42	İç kontrol sisteminin gelişiminin yüksek seviyede olduğunun göstergesi. İç kontrol mekanizmalarının uygulamasının yerleştiği anlaşılmaktadır. Uygulamanın biraz daha geliştirilmesi için neler yapılabileceğinin değerlendirilmesi uygun olacaktır.

2. Risk Değerlendirme

Kurumun hedeflerini gerçekleştirmesini engelleyen önemli riskleri tespit ve analiz etme, bunlara uygun yanıtlar verilmesini belirleme sürecidir. İç kontrol faaliyeti risk esaslı olarak gerçekleştirilmelidir. Buna göre sistemin zayıf ve güçlü yönlerine ilişkin olarak analiz yapılması, risk alanlarının belirlenmesi ve kontrol faaliyetlerinin bu alanlarda yoğunlaştırılması gerekmektedir. Risk değerlendirmesi değişen koşulları devamlı takip ederek fırsatları, riskleri tespit ve analiz etmek ve koşulların değişmesine bağlı olarak meydana gelen risklerle başa çıkabilmek üzere iç kontrolde sürekli değişiklik yapmayı ifade eder.

TABLO 4- RİSK DEĞERLENDİRME		
BİRİMLER	PUAN	AÇIKLAMA
DIŞ HEKİMLİĞİ FAKÜLTESİ	53,13	İç kontrol sisteminin gelişiminin orta seviyede olduğunun göstergesi. İç kontrol mekanizmalarının uygulanmaya başladığı, ancak geliştirilmesi gerektiği anlaşılmaktadır.

EĞİTİM FAKÜLTESİ	75,00	İç kontrol sisteminin gelişiminin orta seviyede olduğunun göstergesi. İç kontrol mekanizmalarının uygulanmaya başladığı, ancak geliştirilmesi gerektiği anlaşılmaktadır.
FEN EDEBİYAT FAKÜLTESİ	81,25	İç kontrol sisteminin gelişiminin yüksek seviyede olduğunun göstergesi. İç kontrol mekanizmalarının uygulamasının yerleştiği anlaşılmaktadır. Uygulamanın biraz daha geliştirilmesi için neler yapılabileceğinin değerlendirilmesi uygun olacaktır.
GÜZEL SANATLAR FAKÜLTESİ	81,25	İç kontrol sisteminin gelişiminin yüksek seviyede olduğunun göstergesi. İç kontrol mekanizmalarının uygulamasının yerleştiği anlaşılmaktadır. Uygulamanın biraz daha geliştirilmesi için neler yapılabileceğinin değerlendirilmesi uygun olacaktır.
HUKUK FAKÜLTESİ	65,63	İç kontrol sisteminin gelişiminin orta seviyede olduğunun göstergesi. İç kontrol mekanizmalarının uygulanmaya başladığı, ancak geliştirilmesi gerektiği anlaşılmaktadır.
İSLAMİ İLİMLER FAKÜLTESİ	53,13	İç kontrol sisteminin gelişiminin orta seviyede olduğunun göstergesi. İç kontrol mekanizmalarının uygulanmaya başladığı, ancak geliştirilmesi gerektiği anlaşılmaktadır.
MÜHENDİSLİK VE MİMARLIK FAKÜLTESİ	62,50	İç kontrol sisteminin gelişiminin orta seviyede olduğunun göstergesi. İç kontrol mekanizmalarının uygulanmaya başladığı, ancak geliştirilmesi gerektiği anlaşılmaktadır.
SAĞLIK BİLİMLERİ FAKÜLTESİ	87,50	İç kontrol sisteminin gelişiminin yüksek seviyede olduğunun göstergesi. İç kontrol mekanizmalarının uygulamasının yerleştiği anlaşılmaktadır. Uygulamanın biraz daha geliştirilmesi için neler yapılabileceğinin değerlendirilmesi uygun olacaktır.
SPOR BİLİMLERİ FAKÜLTESİ	71,88	İç kontrol sisteminin gelişiminin orta seviyede olduğunun göstergesi. İç kontrol mekanizmalarının uygulanmaya başladığı, ancak geliştirilmesi gerektiği anlaşılmaktadır.
TIP FAKÜLTESİ	84,38	İç kontrol sisteminin gelişiminin yüksek seviyede olduğunun göstergesi. İç kontrol mekanizmalarının uygulamasının yerleştiği anlaşılmaktadır. Uygulamanın biraz daha geliştirilmesi için neler yapılabileceğinin değerlendirilmesi uygun olacaktır.
İKTİSADİ VE İDARİ BİLİMLER FAKÜLTESİ	50,00	İç kontrol sisteminin gelişiminin düşük seviyede olduğunun göstergesi. İç kontrol sistemine ilişkin farkındalık ve anlayışın bulunduğu, iç kontrol mekanizmalarının uygulanması için çalışmalara başlandığı anlaşılmaktadır. Ancak çalışmaların artarak devam etmesi ve uygulamaya geçilmesi gereklidir.

VETERİNER FAKÜLTESİ	87,50	İç kontrol sisteminin gelişiminin yüksek seviyede olduğunun göstergesi. İç kontrol mekanizmalarının uygulamasının yerleştiği anlaşılmaktadır. Uygulamanın biraz daha geliştirilmesi için neler yapılabileceğinin değerlendirilmesi uygun olacaktır.
FEN BİLİMLERİ ENSTİTÜSÜ	46,88	İç kontrol sisteminin gelişiminin düşük seviyede olduğunun göstergesi. İç kontrol sistemine ilişkin farkındalık ve anlayışın bulunduğu, iç kontrol mekanizmalarının uygulanması için çalışmalara başlandığı anlaşılmaktadır. Ancak çalışmaların artarak devam etmesi ve uygulamaya geçilmesi gereklidir.
SOSYAL BİLİMLER ENSTİTÜSÜ	100,00	İç kontrol sisteminin gelişiminin en yüksek seviyede olduğunun göstergesi. İç kontrol mekanizmalarının en iyi şekilde uygulandığı anlaşılmaktadır.
SAĞLIK BİLİMLERİ ENSTİTÜSÜ	46,88	İç kontrol sisteminin gelişiminin düşük seviyede olduğunun göstergesi. İç kontrol sistemine ilişkin farkındalık ve anlayışın bulunduğu, iç kontrol mekanizmalarının uygulanması için çalışmalara başlandığı anlaşılmaktadır. Ancak çalışmaların artarak devam etmesi ve uygulamaya geçilmesi gereklidir.
ADALET MESLEK YÜKSEKOKULU	43,75	İç kontrol sisteminin gelişiminin düşük seviyede olduğunun göstergesi. İç kontrol sistemine ilişkin farkındalık ve anlayışın bulunduğu, iç kontrol mekanizmalarının uygulanması için çalışmalara başlandığı anlaşılmaktadır. Ancak çalışmaların artarak devam etmesi ve uygulamaya geçilmesi gereklidir.
HACILAR HÜSEYİN AYTEMİZ MESLEK YÜKSEKOKULU	75,00	İç kontrol sisteminin gelişiminin orta seviyede olduğunun göstergesi. İç kontrol mekanizmalarının uygulanmaya başladığı, ancak geliştirilmesi gerektiği anlaşılmaktadır.
DELİCE MESLEK YÜKSEKOKULU	15,63	İç kontrol sisteminin gelişiminin en düşük seviyede olduğunun göstergesi. Biraz farkındalık olmakla birlikte iç kontrol mekanizmalarının henüz idarede uygulanmadığı anlaşılmaktadır. İç kontrol sisteminin kurulması için acil rehberlik ve yönlendirmede bulunulması gereklidir.
KESKİN MESLEK YÜKSEKOKULU	59,38	İç kontrol sisteminin gelişiminin orta seviyede olduğunun göstergesi. İç kontrol mekanizmalarının uygulanmaya başladığı, ancak geliştirilmesi gerektiği anlaşılmaktadır.
SAĞLIK HİZMETLERİ MESLEK YÜKSEKOKULU	81,25	İç kontrol sisteminin gelişiminin yüksek seviyede olduğunun göstergesi. İç kontrol mekanizmalarının uygulamasının yerleştiği anlaşılmaktadır. Uygulamanın biraz daha geliştirilmesi için neler yapılabileceğinin değerlendirilmesi uygun olacaktır.

KIRIKKALE MESLEK YÜKSEKOKULU	62,50	İç kontrol sisteminin gelişiminin orta seviyede olduğunun göstergesi. İç kontrol mekanizmalarının uygulanmaya başladığı, ancak geliştirilmesi gerektiği anlaşılmaktadır.
FATMA ŞENSES SOSYAL BİLİMLER MESLEK YÜKSEKOKULU	43,75	İç kontrol sisteminin gelişiminin düşük seviyede olduğunun göstergesi. İç kontrol sistemine ilişkin farkındalık ve anlayışın bulunduğu, iç kontrol mekanizmalarının uygulanması için çalışmalara başlandığı anlaşılmaktadır. Ancak çalışmaların artarak devam etmesi ve uygulamaya geçilmesi gereklidir.
YABANCI DİLLER YÜKSEKOKULU	75,00	İç kontrol sisteminin gelişiminin orta seviyede olduğunun göstergesi. İç kontrol mekanizmalarının uygulanmaya başladığı, ancak geliştirilmesi gerektiği anlaşılmaktadır.
BİLGİ İŞLEM DAİRESİ BAŞKANLIĞI	81,25	İç kontrol sisteminin gelişiminin yüksek seviyede olduğunun göstergesi. İç kontrol mekanizmalarının uygulamasının yerleştiği anlaşılmaktadır. Uygulamanın biraz daha geliştirilmesi için neler yapılabileceğinin değerlendirilmesi uygun olacaktır.
İDARİ MALİ İŞLER DAİRESİ BAŞKANLIĞI	18,75	İç kontrol sisteminin gelişiminin en düşük seviyede olduğunun göstergesi. Biraz farkındalık olmakla birlikte iç kontrol mekanizmalarının henüz idarede uygulanmadığı anlaşılmaktadır. İç kontrol sisteminin kurulması için acil rehberlik ve yönlendirmede bulunulması gereklidir.
KÜTÜPHANE VE DÖKÜMANTASYON DAİRESİ BAŞKANLIĞI	87,50	İç kontrol sisteminin gelişiminin yüksek seviyede olduğunun göstergesi. İç kontrol mekanizmalarının uygulamasının yerleştiği anlaşılmaktadır. Uygulamanın biraz daha geliştirilmesi için neler yapılabileceğinin değerlendirilmesi uygun olacaktır.
ÖĞRENCİ İŞLERİ DAİRESİ BAŞKANLIĞI	9,38	İç kontrol sisteminin gelişiminin en düşük seviyede olduğunun göstergesi. Biraz farkındalık olmakla birlikte iç kontrol mekanizmalarının henüz idarede uygulanmadığı anlaşılmaktadır. İç kontrol sisteminin kurulması için acil rehberlik ve yönlendirmede bulunulması gereklidir.
PERSONEL DAİRESİ BAŞKANLIĞI	59,38	İç kontrol sisteminin gelişiminin orta seviyede olduğunun göstergesi. İç kontrol mekanizmalarının uygulanmaya başladığı, ancak geliştirilmesi gerektiği anlaşılmaktadır.
SAĞLIK KÜLTÜR VE SPOR DAİRESİ BAŞKANLIĞI	37,50	İç kontrol sisteminin gelişiminin düşük seviyede olduğunun göstergesi. İç kontrol sistemine ilişkin farkındalık ve anlayışın bulunduğu, iç kontrol mekanizmalarının uygulanması için çalışmalara başlandığı anlaşılmaktadır. Ancak çalışmaların artarak devam etmesi ve uygulamaya geçilmesi gereklidir.

STRATEJİ GELİŞTİRME DAİRESİ BAŞKANLIĞI	93,75	İç kontrol sisteminin gelişiminin en yüksek seviyede olduğunun göstergesi. İç kontrol mekanizmalarının en iyi şekilde uygulandığı anlaşılmaktadır.
YAPI İŞLERİ VE TEKNİK DAİRESİ BAŞKANLIĞI	37,50	İç kontrol sisteminin gelişiminin düşük seviyede olduğunun göstergesi. İç kontrol sistemine ilişkin farkındalık ve anlayışın bulunduğu, iç kontrol mekanizmalarının uygulanması için çalışmalara başlandığı anlaşılmaktadır. Ancak çalışmaların artarak devam etmesi ve uygulamaya geçilmesi gereklidir.

3. Kontrol Faaliyetleri

Kontrol faaliyetleri kurumun amaçlarına ulaşmasına yönelik risklerle başa çıkmak ve kurumun hedeflerini gerçekleştirmek üzere uygulamaya konulan politikalar ve prosedürlerdir. Kontrol faaliyetleri kurumun bütün kademelerine ve faaliyetlerine yayılmalıdır. Kontrol faaliyetlerine örnek olarak; yetki devri ve onay prosedürleri, görevlerin birbirinden ayrılması, kaynaklara ve resmi kayıtlara erişim konusunda kontroller gösterilebilir.

TABLO 5- KONTROL FAALİYETLERİ		
BİRİMLER	PUAN	AÇIKLAMA
DIŞ HEKİMLİĞİ FAKÜLTESİ	70,83	İç kontrol sisteminin gelişiminin orta seviyede olduğunun göstergesi. İç kontrol mekanizmalarının uygulanmaya başladığı, ancak geliştirilmesi gerektiği anlaşılmaktadır.
EĞİTİM FAKÜLTESİ	70,83	İç kontrol sisteminin gelişiminin orta seviyede olduğunun göstergesi. İç kontrol mekanizmalarının uygulanmaya başladığı, ancak geliştirilmesi gerektiği anlaşılmaktadır.
FEN EDEBİYAT FAKÜLTESİ	66,67	İç kontrol sisteminin gelişiminin orta seviyede olduğunun göstergesi. İç kontrol mekanizmalarının uygulanmaya başladığı, ancak geliştirilmesi gerektiği anlaşılmaktadır.
GÜZEL SANATLAR FAKÜLTESİ	66,67	İç kontrol sisteminin gelişiminin orta seviyede olduğunun göstergesi. İç kontrol mekanizmalarının uygulanmaya başladığı, ancak geliştirilmesi gerektiği anlaşılmaktadır.

HUKUK FAKÜLTESİ	66,67	İç kontrol sisteminin gelişiminin orta seviyede olduğunun göstergesi. İç kontrol mekanizmalarının uygulanmaya başladığı, ancak geliştirilmesi gerektiği anlaşılmaktadır.
İSLAMİ İLİMLER FAKÜLTESİ	70,83	İç kontrol sisteminin gelişiminin orta seviyede olduğunun göstergesi. İç kontrol mekanizmalarının uygulanmaya başladığı, ancak geliştirilmesi gerektiği anlaşılmaktadır.
MÜHENDİSLİK VE MİMARLIK FAKÜLTESİ	87,50	İç kontrol sisteminin gelişiminin yüksek seviyede olduğunun göstergesi. İç kontrol mekanizmalarının uygulamasının yerleştiği anlaşılmaktadır. Uygulamanın biraz daha geliştirilmesi için neler yapılabileceğinin değerlendirilmesi uygun olacaktır.
SAĞLIK BİLİMLERİ FAKÜLTESİ	91,67	İç kontrol sisteminin gelişiminin en yüksek seviyede olduğunun göstergesi. İç kontrol mekanizmalarının en iyi şekilde uygulandığı anlaşılmaktadır.
SPOR BİLİMLERİ FAKÜLTESİ	75,00	İç kontrol sisteminin gelişiminin orta seviyede olduğunun göstergesi. İç kontrol mekanizmalarının uygulanmaya başladığı, ancak geliştirilmesi gerektiği anlaşılmaktadır.
TIP FAKÜLTESİ	83,33	İç kontrol sisteminin gelişiminin yüksek seviyede olduğunun göstergesi. İç kontrol mekanizmalarının uygulamasının yerleştiği anlaşılmaktadır. Uygulamanın biraz daha geliştirilmesi için neler yapılabileceğinin değerlendirilmesi uygun olacaktır.
İKTİSADİ VE İDARİ BİLİMLER FAKÜLTESİ	50,00	İç kontrol sisteminin gelişiminin düşük seviyede olduğunun göstergesi. İç kontrol sistemine ilişkin farkındalık ve anlayışın bulunduğu, iç kontrol mekanizmalarının uygulanması için çalışmalara başlandığı anlaşılmaktadır. Ancak çalışmaların artarak devam etmesi ve uygulamaya geçilmesi gereklidir.
VETERİNER FAKÜLTESİ	100,00	İç kontrol sisteminin gelişiminin en yüksek seviyede olduğunun göstergesi. İç kontrol mekanizmalarının en iyi şekilde uygulandığı anlaşılmaktadır.
FEN BİLİMLERİ ENSTİTÜSÜ	70,83	İç kontrol sisteminin gelişiminin orta seviyede olduğunun göstergesi. İç kontrol mekanizmalarının uygulanmaya başladığı, ancak geliştirilmesi gerektiği anlaşılmaktadır.
SOSYAL BİLİMLER ENSTİTÜSÜ	70,83	İç kontrol sisteminin gelişiminin orta seviyede olduğunun göstergesi. İç kontrol mekanizmalarının uygulanmaya başladığı, ancak geliştirilmesi gerektiği anlaşılmaktadır.

SAĞLIK BİLİMLERİ ENSTİTÜSÜ	70,83	İç kontrol sisteminin gelişiminin orta seviyede olduğunun göstergesi. İç kontrol mekanizmalarının uygulanmaya başladığı, ancak geliştirilmesi gerektiği anlaşılmaktadır.
ADALET MESLEK YÜKSEKOKULU	91,67	İç kontrol sisteminin gelişiminin en yüksek seviyede olduğunun göstergesi. İç kontrol mekanizmalarının en iyi şekilde uygulandığı anlaşılmaktadır.
HACILAR HÜSEYİN AYTEMİZ MESLEK YÜKSEKOKULU	83,33	İç kontrol sisteminin gelişiminin yüksek seviyede olduğunun göstergesi. İç kontrol mekanizmalarının uygulamasının yerleştiği anlaşılmaktadır. Uygulamanın biraz daha geliştirilmesi için neler yapılabileceğinin değerlendirilmesi uygun olacaktır.
DELİCE MESLEK YÜKSEKOKULU	58,33	İç kontrol sisteminin gelişiminin orta seviyede olduğunun göstergesi. İç kontrol mekanizmalarının uygulanmaya başladığı, ancak geliştirilmesi gerektiği anlaşılmaktadır.
KESKİN MESLEK YÜKSEKOKULU	83,33	İç kontrol sisteminin gelişiminin yüksek seviyede olduğunun göstergesi. İç kontrol mekanizmalarının uygulamasının yerleştiği anlaşılmaktadır. Uygulamanın biraz daha geliştirilmesi için neler yapılabileceğinin değerlendirilmesi uygun olacaktır.
SAĞLIK HİZMETLERİ MESLEK YÜKSEKOKULU	100,00	İç kontrol sisteminin gelişiminin en yüksek seviyede olduğunun göstergesi. İç kontrol mekanizmalarının en iyi şekilde uygulandığı anlaşılmaktadır.
KIRIKKALE MESLEK YÜKSEKOKULU	75,00	İç kontrol sisteminin gelişiminin orta seviyede olduğunun göstergesi. İç kontrol mekanizmalarının uygulanmaya başladığı, ancak geliştirilmesi gerektiği anlaşılmaktadır.
FATMA ŞENSES SOSYAL BİLİMLER MESLEK YÜKSEKOKULU	100,00	İç kontrol sisteminin gelişiminin en yüksek seviyede olduğunun göstergesi. İç kontrol mekanizmalarının en iyi şekilde uygulandığı anlaşılmaktadır.
YABANCI DİLLER YÜKSEKOKULU	75,00	İç kontrol sisteminin gelişiminin orta seviyede olduğunun göstergesi. İç kontrol mekanizmalarının uygulanmaya başladığı, ancak geliştirilmesi gerektiği anlaşılmaktadır.
BİLGİ İŞLEM DAİRESİ BAŞKANLIĞI	83,33	İç kontrol sisteminin gelişiminin yüksek seviyede olduğunun göstergesi. İç kontrol mekanizmalarının uygulamasının yerleştiği anlaşılmaktadır. Uygulamanın biraz daha geliştirilmesi için neler yapılabileceğinin değerlendirilmesi uygun olacaktır.
İDARİ MALİ İŞLER DAİRESİ BAŞKANLIĞI	25,00	İç kontrol sisteminin gelişiminin en düşük seviyede olduğunun göstergesi. Biraz farkındalık olmakla birlikte iç kontrol mekanizmalarının henüz idarede uygulanmadığı anlaşılmaktadır. İç kontrol sisteminin kurulması için acil rehberlik ve yönlendirmede bulunulması gereklidir.

KÜTÜPHANE VE DÖKÜMANTASYON DAİRESİ BAŞKANLIĞI	100,00	İç kontrol sisteminin gelişiminin en yüksek seviyede olduğunun göstergesi. İç kontrol mekanizmalarının en iyi şekilde uygulandığı anlaşılmaktadır.
ÖĞRENCİ İŞLERİ DAİRESİ BAŞKANLIĞI	66,67	İç kontrol sisteminin gelişiminin orta seviyede olduğunun göstergesi. İç kontrol mekanizmalarının uygulanmaya başladığı, ancak geliştirilmesi gerektiği anlaşılmaktadır.
PERSONEL DAİRESİ BAŞKANLIĞI	87,50	İç kontrol sisteminin gelişiminin yüksek seviyede olduğunun göstergesi. İç kontrol mekanizmalarının uygulamasının yerleştiği anlaşılmaktadır. Uygulamanın biraz daha geliştirilmesi için neler yapılabileceğinin değerlendirilmesi uygun olacaktır.
SAĞLIK KÜLTÜR VE SPOR DAİRESİ BAŞKANLIĞI	41,67	İç kontrol sisteminin gelişiminin düşük seviyede olduğunun göstergesi. İç kontrol sistemine ilişkin farkındalık ve anlayışın bulunduğu, iç kontrol mekanizmalarının uygulanması için çalışmalara başlandığı anlaşılmaktadır. Ancak çalışmaların artarak devam etmesi ve uygulamaya geçilmesi gereklidir.
STRATEJİ GELİŞTİRME DAİRESİ BAŞKANLIĞI	91,67	İç kontrol sisteminin gelişiminin en yüksek seviyede olduğunun göstergesi. İç kontrol mekanizmalarının en iyi şekilde uygulandığı anlaşılmaktadır.
YAPI İŞLERİ VE TEKNİK DAİRESİ BAŞKANLIĞI	100,00	İç kontrol sisteminin gelişiminin en yüksek seviyede olduğunun göstergesi. İç kontrol mekanizmalarının en iyi şekilde uygulandığı anlaşılmaktadır.

4. Bilgi ve İletişim

Etkin bir iç kontrol sistemi kurmak ve kurumun hedeflerini gerçekleştirmek için bir kurumun bütün kademelerinde bilgiye ihtiyaç duyulur. Çalışanların sorumluluklarını yerine getirebilmeleri için iç kontrolle ilgili bilgiler anında kaydedilmeli, sınıflandırılmalı ve personele duyurulmalıdır. Güvenilir ve uygun bilgilerin sağlanabilmesi için işlemlerin anında kaydedilmesi ve düzgün biçimde sınıflandırılması gerekmektedir.

TABLO 6- BİLGİ VE İLETİŞİM		
BİRİMLER	PUAN	AÇIKLAMA
DIŞ HEKİMLİĞİ FAKÜLTESİ	86,36	İç kontrol sisteminin gelişiminin yüksek seviyede olduğunun göstergesi. İç kontrol mekanizmalarının uygulamasının yerleştiği anlaşılmaktadır. Uygulamanın biraz daha geliştirilmesi için neler yapılabileceğinin değerlendirilmesi uygun olacaktır.

EĞİTİM FAKÜLTESİ	90,91	İç kontrol sisteminin gelişiminin yüksek seviyede olduğunun göstergesi. İç kontrol mekanizmalarının uygulamasının yerleştiği anlaşılmaktadır. Uygulamanın biraz daha geliştirilmesi için neler yapılabileceğinin değerlendirilmesi uygun olacaktır.
FEN EDEBİYAT FAKÜLTESİ	90,91	İç kontrol sisteminin gelişiminin yüksek seviyede olduğunun göstergesi. İç kontrol mekanizmalarının uygulamasının yerleştiği anlaşılmaktadır. Uygulamanın biraz daha geliştirilmesi için neler yapılabileceğinin değerlendirilmesi uygun olacaktır.
GÜZEL SANATLAR FAKÜLTESİ	77,27	İç kontrol sisteminin gelişiminin yüksek seviyede olduğunun göstergesi. İç kontrol mekanizmalarının uygulamasının yerleştiği anlaşılmaktadır. Uygulamanın biraz daha geliştirilmesi için neler yapılabileceğinin değerlendirilmesi uygun olacaktır.
HUKUK FAKÜLTESİ	90,91	İç kontrol sisteminin gelişiminin yüksek seviyede olduğunun göstergesi. İç kontrol mekanizmalarının uygulamasının yerleştiği anlaşılmaktadır. Uygulamanın biraz daha geliştirilmesi için neler yapılabileceğinin değerlendirilmesi uygun olacaktır.
İSLAMİ İLİMLER FAKÜLTESİ	90,91	İç kontrol sisteminin gelişiminin yüksek seviyede olduğunun göstergesi. İç kontrol mekanizmalarının uygulamasının yerleştiği anlaşılmaktadır. Uygulamanın biraz daha geliştirilmesi için neler yapılabileceğinin değerlendirilmesi uygun olacaktır.
MÜHENDİSLİK VE MİMARLIK FAKÜLTESİ	95,45	İç kontrol sisteminin gelişiminin en yüksek seviyede olduğunun göstergesi. İç kontrol mekanizmalarının en iyi şekilde uygulandığı anlaşılmaktadır.
SAĞLIK BİLİMLERİ FAKÜLTESİ	77,27	İç kontrol sisteminin gelişiminin yüksek seviyede olduğunun göstergesi. İç kontrol mekanizmalarının uygulamasının yerleştiği anlaşılmaktadır. Uygulamanın biraz daha geliştirilmesi için neler yapılabileceğinin değerlendirilmesi uygun olacaktır.
SPOR BİLİMLERİ FAKÜLTESİ	90,91	İç kontrol sisteminin gelişiminin yüksek seviyede olduğunun göstergesi. İç kontrol mekanizmalarının uygulamasının yerleştiği anlaşılmaktadır. Uygulamanın biraz daha geliştirilmesi için neler yapılabileceğinin değerlendirilmesi uygun olacaktır.
TIP FAKÜLTESİ	95,45	İç kontrol sisteminin gelişiminin en yüksek seviyede olduğunun göstergesi. İç kontrol mekanizmalarının en iyi şekilde uygulandığı anlaşılmaktadır.
İKTİSADİ VE İDARİ BİLİMLER FAKÜLTESİ	59,09	İç kontrol sisteminin gelişiminin orta seviyede olduğunun göstergesi. İç kontrol mekanizmalarının uygulanmaya başladığı, ancak geliştirilmesi gerektiği anlaşılmaktadır.

VETERİNER FAKÜLTESİ	100,00	İç kontrol sisteminin gelişiminin en yüksek seviyede olduğunun göstergesi. İç kontrol mekanizmalarının en iyi şekilde uygulandığı anlaşılmaktadır.
FEN BİLİMLERİ ENSTİTÜSÜ	90,91	İç kontrol sisteminin gelişiminin yüksek seviyede olduğunun göstergesi. İç kontrol mekanizmalarının uygulamasının yerleştiği anlaşılmaktadır. Uygulamanın biraz daha geliştirilmesi için neler yapılabileceğinin değerlendirilmesi uygun olacaktır.
SOSYAL BİLİMLER ENSTİTÜSÜ	90,91	İç kontrol sisteminin gelişiminin yüksek seviyede olduğunun göstergesi. İç kontrol mekanizmalarının uygulamasının yerleştiği anlaşılmaktadır. Uygulamanın biraz daha geliştirilmesi için neler yapılabileceğinin değerlendirilmesi uygun olacaktır.
SAĞLIK BİLİMLERİ ENSTİTÜSÜ	90,91	İç kontrol sisteminin gelişiminin yüksek seviyede olduğunun göstergesi. İç kontrol mekanizmalarının uygulamasının yerleştiği anlaşılmaktadır. Uygulamanın biraz daha geliştirilmesi için neler yapılabileceğinin değerlendirilmesi uygun olacaktır.
ADALET MESLEK YÜKSEKOKULU	72,73	İç kontrol sisteminin gelişiminin orta seviyede olduğunun göstergesi. İç kontrol mekanizmalarının uygulanmaya başladığı, ancak geliştirilmesi gerektiği anlaşılmaktadır.
HACILAR HÜSEYİN AYTEMİZ MESLEK YÜKSEKOKULU	77,27	İç kontrol sisteminin gelişiminin yüksek seviyede olduğunun göstergesi. İç kontrol mekanizmalarının uygulamasının yerleştiği anlaşılmaktadır. Uygulamanın biraz daha geliştirilmesi için neler yapılabileceğinin değerlendirilmesi uygun olacaktır.
DELİCE MESLEK YÜKSEKOKULU	54,55	İç kontrol sisteminin gelişiminin orta seviyede olduğunun göstergesi. İç kontrol mekanizmalarının uygulanmaya başladığı, ancak geliştirilmesi gerektiği anlaşılmaktadır.
KESKİN MESLEK YÜKSEKOKULU	90,91	İç kontrol sisteminin gelişiminin yüksek seviyede olduğunun göstergesi. İç kontrol mekanizmalarının uygulamasının yerleştiği anlaşılmaktadır. Uygulamanın biraz daha geliştirilmesi için neler yapılabileceğinin değerlendirilmesi uygun olacaktır.
SAĞLIK HİZMETLERİ MESLEK YÜKSEKOKULU	95,45	İç kontrol sisteminin gelişiminin en yüksek seviyede olduğunun göstergesi. İç kontrol mekanizmalarının en iyi şekilde uygulandığı anlaşılmaktadır.
KIRIKKALE MESLEK YÜKSEKOKULU	100,00	İç kontrol sisteminin gelişiminin en yüksek seviyede olduğunun göstergesi. İç kontrol mekanizmalarının en iyi şekilde uygulandığı anlaşılmaktadır.
FATMA ŞENSES SOSYAL BİLİMLER MESLEK YÜKSEKOKULU	95,45	İç kontrol sisteminin gelişiminin en yüksek seviyede olduğunun göstergesi. İç kontrol mekanizmalarının en iyi şekilde uygulandığı anlaşılmaktadır.

YABANCI DİLLER YÜKSEKOKULU	100,00	İç kontrol sisteminin gelişiminin en yüksek seviyede olduğunun göstergesi. İç kontrol mekanizmalarının en iyi şekilde uygulandığı anlaşılmaktadır.
BİLGİ İŞLEM DAİRESİ BAŞKANLIĞI	72,73	İç kontrol sisteminin gelişiminin orta seviyede olduğunun göstergesi. İç kontrol mekanizmalarının uygulanmaya başladığı, ancak geliştirilmesi gerektiği anlaşılmaktadır.
İDARİ MALİ İŞLER DAİRESİ BAŞKANLIĞI	36,36	İç kontrol sisteminin gelişiminin düşük seviyede olduğunun göstergesi. İç kontrol sistemine ilişkin farkındalık ve anlayışın bulunduğu, iç kontrol mekanizmalarının uygulanması için çalışmalara başlandığı anlaşılmaktadır. Ancak çalışmaların artarak devam etmesi ve uygulamaya geçilmesi gereklidir.
KÜTÜPHANE VE DÖKÜMANTASYON DAİRESİ BAŞKANLIĞI	95,45	İç kontrol sisteminin gelişiminin en yüksek seviyede olduğunun göstergesi. İç kontrol mekanizmalarının en iyi şekilde uygulandığı anlaşılmaktadır.
ÖĞRENCİ İŞLERİ DAİRESİ BAŞKANLIĞI	95,45	İç kontrol sisteminin gelişiminin en yüksek seviyede olduğunun göstergesi. İç kontrol mekanizmalarının en iyi şekilde uygulandığı anlaşılmaktadır.
PERSONEL DAİRESİ BAŞKANLIĞI	81,82	İç kontrol sisteminin gelişiminin yüksek seviyede olduğunun göstergesi. İç kontrol mekanizmalarının uygulamasının yerleştiği anlaşılmaktadır. Uygulamanın biraz daha geliştirilmesi için neler yapılabileceğinin değerlendirilmesi uygun olacaktır.
SAĞLIK KÜLTÜR VE SPOR DAİRESİ BAŞKANLIĞI	54,55	İç kontrol sisteminin gelişiminin orta seviyede olduğunun göstergesi. İç kontrol mekanizmalarının uygulanmaya başladığı, ancak geliştirilmesi gerektiği anlaşılmaktadır.
STRATEJİ GELİŞTİRME DAİRESİ BAŞKANLIĞI	95,45	İç kontrol sisteminin gelişiminin en yüksek seviyede olduğunun göstergesi. İç kontrol mekanizmalarının en iyi şekilde uygulandığı anlaşılmaktadır.
YAPI İŞLERİ VE TEKNİK DAİRESİ BAŞKANLIĞI	81,82	İç kontrol sisteminin gelişiminin yüksek seviyede olduğunun göstergesi. İç kontrol mekanizmalarının uygulamasının yerleştiği anlaşılmaktadır. Uygulamanın biraz daha geliştirilmesi için neler yapılabileceğinin değerlendirilmesi uygun olacaktır.

5. İzleme

İzleme, iç kontrol faaliyetinin belirli zaman aralıklarıyla kalitesinin, kontrollerin tasarımı ve işleyişinin ve alınması gereken önlemlerin değerlendirilmesinden oluşan süreçtir. İç kontrol sisteminin, değişen hedeflere, ortama, kaynaklara ve risklere ayak uydurabilmesi için yönetim tarafından değerlendirilmesi gerekmektedir.

TABLO 7- İZLEME		
BİRİMLER	PUAN	AÇIKLAMA
DIŞ HEKİMLİĞİ FAKÜLTESİ	78,57	İç kontrol sisteminin gelişiminin yüksek seviyede olduğunun göstergesi. İç kontrol mekanizmalarının uygulamasının yerleştiği anlaşılmaktadır. Uygulamanın biraz daha geliştirilmesi için neler yapılabileceğinin değerlendirilmesi uygun olacaktır.
EĞİTİM FAKÜLTESİ	85,17	İç kontrol sisteminin gelişiminin yüksek seviyede olduğunun göstergesi. İç kontrol mekanizmalarının uygulamasının yerleştiği anlaşılmaktadır. Uygulamanın biraz daha geliştirilmesi için neler yapılabileceğinin değerlendirilmesi uygun olacaktır.
FEN EDEBİYAT FAKÜLTESİ	100,00	İç kontrol sisteminin gelişiminin en yüksek seviyede olduğunun göstergesi. İç kontrol mekanizmalarının en iyi şekilde uygulandığı anlaşılmaktadır.
GÜZEL SANATLAR FAKÜLTESİ	64,29	İç kontrol sisteminin gelişiminin orta seviyede olduğunun göstergesi. İç kontrol mekanizmalarının uygulanmaya başladığı, ancak geliştirilmesi gerektiği anlaşılmaktadır.
HUKUK FAKÜLTESİ	85,71	İç kontrol sisteminin gelişiminin yüksek seviyede olduğunun göstergesi. İç kontrol mekanizmalarının uygulamasının yerleştiği anlaşılmaktadır. Uygulamanın biraz daha geliştirilmesi için neler yapılabileceğinin değerlendirilmesi uygun olacaktır.
İSLAMİ İLİMLER FAKÜLTESİ	64,29	İç kontrol sisteminin gelişiminin orta seviyede olduğunun göstergesi. İç kontrol mekanizmalarının uygulanmaya başladığı, ancak geliştirilmesi gerektiği anlaşılmaktadır.
MÜHENDİSLİK VE MİMARLIK FAKÜLTESİ	100,00	İç kontrol sisteminin gelişiminin en yüksek seviyede olduğunun göstergesi. İç kontrol mekanizmalarının en iyi şekilde uygulandığı anlaşılmaktadır.

SAĞLIK BİLİMLERİ FAKÜLTESİ	100,00	İç kontrol sisteminin gelişiminin en yüksek seviyede olduğunun göstergesi. İç kontrol mekanizmalarının en iyi şekilde uygulandığı anlaşılmaktadır.
SPOR BİLİMLERİ FAKÜLTESİ	100,00	İç kontrol sisteminin gelişiminin en yüksek seviyede olduğunun göstergesi. İç kontrol mekanizmalarının en iyi şekilde uygulandığı anlaşılmaktadır.
TIP FAKÜLTESİ	92,86	İç kontrol sisteminin gelişiminin en yüksek seviyede olduğunun göstergesi. İç kontrol mekanizmalarının en iyi şekilde uygulandığı anlaşılmaktadır.
İKTİSADİ VE İDARİ BİLİMLER FAKÜLTESİ	57,14	İç kontrol sisteminin gelişiminin orta seviyede olduğunun göstergesi. İç kontrol mekanizmalarının uygulanmaya başladığı, ancak geliştirilmesi gerektiği anlaşılmaktadır.
VETERİNER FAKÜLTESİ	100,00	İç kontrol sisteminin gelişiminin en yüksek seviyede olduğunun göstergesi. İç kontrol mekanizmalarının en iyi şekilde uygulandığı anlaşılmaktadır.
FEN BİLİMLERİ ENSTİTÜSÜ	71,43	İç kontrol sisteminin gelişiminin orta seviyede olduğunun göstergesi. İç kontrol mekanizmalarının uygulanmaya başladığı, ancak geliştirilmesi gerektiği anlaşılmaktadır.
SOSYAL BİLİMLER ENSTİTÜSÜ	100,00	İç kontrol sisteminin gelişiminin en yüksek seviyede olduğunun göstergesi. İç kontrol mekanizmalarının en iyi şekilde uygulandığı anlaşılmaktadır.
SAĞLIK BİLİMLERİ ENSTİTÜSÜ	71,43	İç kontrol sisteminin gelişiminin orta seviyede olduğunun göstergesi. İç kontrol mekanizmalarının uygulanmaya başladığı, ancak geliştirilmesi gerektiği anlaşılmaktadır.
ADALET MESLEK YÜKSEKOKULU	71,43	İç kontrol sisteminin gelişiminin orta seviyede olduğunun göstergesi. İç kontrol mekanizmalarının uygulanmaya başladığı, ancak geliştirilmesi gerektiği anlaşılmaktadır.
HACILAR HÜSEYİN AYTEMİZ MESLEK YÜKSEKOKULU	100,00	İç kontrol sisteminin gelişiminin en yüksek seviyede olduğunun göstergesi. İç kontrol mekanizmalarının en iyi şekilde uygulandığı anlaşılmaktadır.
DELİCE MESLEK YÜKSEKOKULU	7,14	İç kontrol sisteminin gelişiminin en düşük seviyede olduğunun göstergesi. Biraz farkındalık olmakla birlikte iç kontrol mekanizmalarının henüz idarede uygulanmadığı anlaşılmaktadır. İç kontrol sisteminin kurulması için acil rehberlik ve yönlendirmede bulunulması gereklidir.
KESKİN MESLEK YÜKSEKOKULU	78,57	İç kontrol sisteminin gelişiminin yüksek seviyede olduğunun göstergesi. İç kontrol mekanizmalarının uygulamasının yerleştiği anlaşılmaktadır. Uygulamanın biraz daha geliştirilmesi için neler yapılabileceğinin değerlendirilmesi uygun olacaktır.

SAĞLIK HİZMETLERİ MESLEK YÜKSEKOKULU	85,71	İç kontrol sisteminin gelişiminin yüksek seviyede olduğunun göstergesi. İç kontrol mekanizmalarının uygulamasının yerleştiği anlaşılmaktadır. Uygulamanın biraz daha geliştirilmesi için neler yapılabileceğinin değerlendirilmesi uygun olacaktır.
KIRIKKALE MESLEK YÜKSEKOKULU	100,00	İç kontrol sisteminin gelişiminin en yüksek seviyede olduğunun göstergesi. İç kontrol mekanizmalarının en iyi şekilde uygulandığı anlaşılmaktadır.
FATMA ŞENSES SOSYAL BİLİMLER MESLEK YÜKSEKOKULU	100,00	İç kontrol sisteminin gelişiminin en yüksek seviyede olduğunun göstergesi. İç kontrol mekanizmalarının en iyi şekilde uygulandığı anlaşılmaktadır.
YABANCI DİLLER YÜKSEKOKULU	85,71	İç kontrol sisteminin gelişiminin yüksek seviyede olduğunun göstergesi. İç kontrol mekanizmalarının uygulamasının yerleştiği anlaşılmaktadır. Uygulamanın biraz daha geliştirilmesi için neler yapılabileceğinin değerlendirilmesi uygun olacaktır.
BİLGİ İŞLEM DAİRESİ BAŞKANLIĞI	71,43	İç kontrol sisteminin gelişiminin orta seviyede olduğunun göstergesi. İç kontrol mekanizmalarının uygulanmaya başladığı, ancak geliştirilmesi gerektiği anlaşılmaktadır.
İDARİ MALİ İŞLER DAİRESİ BAŞKANLIĞI	14,29	İç kontrol sisteminin gelişiminin en düşük seviyede olduğunun göstergesi. Biraz farkındalık olmakla birlikte iç kontrol mekanizmalarının henüz idarede uygulanmadığı anlaşılmaktadır. İç kontrol sisteminin kurulması için acil rehberlik ve yönlendirmede bulunulması gereklidir.
KÜTÜPHANE VE DÖKÜMANTASYON DAİRESİ BAŞKANLIĞI	92,86	İç kontrol sisteminin gelişiminin en yüksek seviyede olduğunun göstergesi. İç kontrol mekanizmalarının en iyi şekilde uygulandığı anlaşılmaktadır.
ÖĞRENCİ İŞLERİ DAİRESİ BAŞKANLIĞI	78,57	İç kontrol sisteminin gelişiminin yüksek seviyede olduğunun göstergesi. İç kontrol mekanizmalarının uygulamasının yerleştiği anlaşılmaktadır. Uygulamanın biraz daha geliştirilmesi için neler yapılabileceğinin değerlendirilmesi uygun olacaktır.
PERSONEL DAİRESİ BAŞKANLIĞI	85,71	İç kontrol sisteminin gelişiminin yüksek seviyede olduğunun göstergesi. İç kontrol mekanizmalarının uygulamasının yerleştiği anlaşılmaktadır. Uygulamanın biraz daha geliştirilmesi için neler yapılabileceğinin değerlendirilmesi uygun olacaktır.
SAĞLIK KÜLTÜR VE SPOR DAİRESİ BAŞKANLIĞI	28,57	İç kontrol sisteminin gelişiminin düşük seviyede olduğunun göstergesi. İç kontrol sistemine ilişkin farkındalık ve anlayışın bulunduğu, iç kontrol mekanizmalarının uygulanması için çalışmalara başlandığı anlaşılmaktadır. Ancak çalışmaların artarak devam etmesi ve uygulamaya geçilmesi gereklidir.

STRATEJİ GELİŞTİRME DAİRESİ BAŞKANLIĞI	92,86	İç kontrol sisteminin gelişiminin en yüksek seviyede olduğunun göstergesi. İç kontrol mekanizmalarının en iyi şekilde uygulandığı anlaşılmaktadır.
YAPI İŞLERİ VE TEKNİK DAİRESİ BAŞKANLIĞI	100,00	İç kontrol sisteminin gelişiminin en yüksek seviyede olduğunun göstergesi. İç kontrol mekanizmalarının en iyi şekilde uygulandığı anlaşılmaktadır.

TABLO 8- İÇ KONTROL SİSTEMİ KURUM DEĞERLENDİRMESİ					
	BİLGİ VE İLETİŞİM	İZLEME	KONTROL FAALİYETLERİ	KONTROL ORTAMI	RİSK DEĞERLENDİRME
FAKÜLTELER	87,12	85,71	75,00	71,87	71,10
MESLEK YÜKSEKOKULLARI	85,80	78,57	83,33	73,18	57,03
ENSTİTÜLER	90,91	80,95	70,83	76,39	64,59
DAİRE BAŞKANLIKLARI	76,70	70,54	74,48	74,12	53,13
TOPLAM	85,13	78,94	75,91	73,89	61,46
75,07					

III. SONUÇ VE ÖNERİLER

5018 sayılı kanun; çağdaş, ilerici, değer katan bir felsefeye sahip olmasına rağmen, geçen yıllar boyunca tam olarak oturmadığı maliye yönetimi ve paydaşlar tarafından dillendirilmektedir. Bunun pek çok nedeni olmakla beraber, kurumlarda iç kontrol sistemine gereken önem verilmemesi en önemlilerindedir.

İç kontrol sistemine neden gereken önem verilmemektedir?

Yapılan çalışmalar neden kağıt üzerinde kalmaktan ileri gidememektedir?

Yönetimler iç kontrol çalışmalarını neden sahiplenmemektedirler?

Bu soruların tek bir cevabı vardır; o da iç kontrol kavramının kamu idarelerimizce tam olarak anlaşılmamış, hatta yanlış anlaşılmış olmasıdır. Bu aşamada iç kontrolün ne olduğundan çok, ne olmadığını anlamak duruma daha açıklık getirecektir.

İç Kontrol;

- Sadece mali işlerle ilgili değildir. Mali ve mali olmayan tüm süreçleri kapsamaktadır. Yöneticiyi kurumsal hedeflere ulaştıracak bir yönetim fonksiyonudur.
- Sadece Strateji Geliştirme Dairesi Başkanlığının veya İç Denetim Biriminin bir görevi değildir. Tüm çalışanlar iç kontrol sisteminin sahibidir.
- İç kontrol evrakların kontrolü değildir. Bizi hedefe götürecek faaliyetlerimizde ne kadar “kontrol” sahibi olduğumuz ile ilgili bir kavramdır.
- Bürokrasi yaratmak, çalışanları oyalamak değildir. Aksine faaliyetlerimizin daha etkin gerçekleşmesine yardımcı olur.
- Üniversitemizin bir amacı değildir. Hedeflerimize ulaşmamıza yardımcı olacak çok güzel bir araçtır.
- Bir kere kurulan ve uygulanan bir sistem değildir. Dönemsel olarak gözden geçirilmesi, güçlendirilmesi gereken dinamik bir süreçtir.

Bu rapor iç kontrol sistemi çalışmalarında hangi aşamada olduğumuz ve bundan sonra nasıl yol almamız gerektiği konularında önemli tespitler yapmamızı sağlamıştır.

Soru formu sonuçlarının bizlere en açık gösterdiği sonuç iç kontrol kavramının kurum genelinde yeterince bilinmiyor olmasıdır. Bu durum Üniversitemiz genelinde iş ve işlemler kontrolsüz olarak yapılıyor anlamına gelmemektedir. Kırıkkale Üniversitesi 30 yıllık kurum kültürü olan, birçok başarıya imza atmış bir kurumdur. Halen iş ve işlemler mevzuatına uygun bir şekilde yürütülmektedir. Özellikle Kalite Geliştirme ve Yönetim Biriminin kurulması ve TS EN ISO 9001 Kalite Belgesi, TS ISO 10002 Müşteri Memnuniyet Sistemleri alınması sürecinde pek çok uygulama standart hale getirilmiştir.

Bu gün gelinen noktada yeni bir iç kontrol eylem planı yapılmasına ihtiyaç duyulmaktadır. Böylece etkin bir iç kontrol sisteminin oluşturulması için öncelikler tespit edilecek ve sistemli bir şekilde hayata geçirilecektir. Kalite Geliştirme kapsamında yapılan faaliyetlerde bu kapsamda değerlendirilebilecektir.